



RAPPORT D'ACTIVITÉ ANNUEL 2024

GRoupement
Éducation sans
Frontières



SOMMAIRE

- 01.** Le rapport moral
- 02.** Qui sommes-nous ?
- 03.** Quelques chiffres en 2024
- 04.** Nos leviers d'action
- 05.** Le GREF dans le monde
- 06.** Les actions en France
- 07.** Les actions à l'international
- 08.** Les faits marquants de l'association
- 09.** Gouvernance
- 10.** Nos soutiens

LE RAPPORT MORAL

JACQUES GUILLAUD,
ET MARIE-THÉRÈSE BAUSSON



Une année de transition...

Dans un monde en tension avec des tentations de replis sur soi, réaffirmer que le GREF par ses valeurs, son engagement et son expérience met l'éducation au service du développement des droits humains est plus que jamais d'actualité.

Merci à vous toutes et tous pour votre confiance depuis de longues années et la richesse de nos échanges.

Jacques Guillaud

Les grandes orientations de l'association en 2024

- **Mener un travail de prospection et aller à la rencontre des acteurs de la Solidarité qui pourraient devenir nos partenaires**
 - De nouvelles conventions signées : entre autres avec l'Organisation Mondiale pour l'Éducation Préscolaire, avec France Volontaires...
 - Des rendez-vous avec d'autres ONG : Solidarité Laïque, avec l'association AGIR abcd...
 - Un travail soutenu auprès des Réseaux Régionaux Multi Acteurs
 - Une bénévole, déléguée aux partenariats a été nommée
- **Améliorer notre stratégie de communication, tant interne qu'externe, afin de renforcer notre visibilité et notre impact**
 - Nous sommes désormais présents sur les **réseaux sociaux** et la page d'accueil de notre **site** est régulièrement actualisée
 - L'utilisation de la plateforme Hello Asso facilite la réception des dons, des cotisations et des diverses inscriptions
- **Capitaliser nos expériences et les enseignements tirés pour optimiser nos actions futures**
 - Des collègues ont mis à la disposition de tous, des travaux de capitalisation (Équipe Sénégal, Équipe Madagascar, Équipe PMP, Équipe Burkina, Équipe Pérou)

- **Regrouper nos forces et passer d'une réflexion par projets à une réflexion par programmes**
 - Deux programmes sont bien identifiés **RAOIP** (Renforcement et Accompagnement des Opportunités d'Insertion Professionnelle) et **EPPE** (Éducation et Protection de la Petite Enfance)

- **Recueillir et analyser les données concernant nos ressources humaines pour mieux comprendre leurs besoins, y répondre et à ceux de l'association.**
 - Les nouveaux adhérents ont des profils de plus en plus variés. C'est une énorme richesse mais qui reste bien souvent inexploitée. Ce travail en cours est d'autant plus urgent, d'une part parce que le déficit de prise de responsabilité met à mal le fonctionnement de l'association, et d'autre part parce que les compétences des adhérents sont parfois ignorées et freinent nos possibilités d'engagement.

- **Étudier les conditions de la pérennisation de notre association pour assurer sa durabilité**
 - Les restrictions budgétaires ont conduit à une mobilisation accrue : le trésorier et 30 bénévoles ont réfléchi à un **nouveau modèle économique** ; un bénévole a pris en charge la **recherche de fonds**, et une convention a été signée avec « **We are Humanity** », organisme de collecte de fonds.
 - En 2024, le GREF a répondu à un appel à projets en faveur de la Solidarité Internationale. Ce dispositif, dénommé **VEC (Volontariat Échanges et Compétences)** est soutenu par le **Ministère de l'Europe et Affaires Étrangères en partenariat avec le FONJEP et France Volontaires**. Une **subvention** a été accordée.

Par ce dispositif et par leur connaissance du terrain les volontaires du GREF. ont pu s'investir dans des **missions de conseil, de formation et de mise en réseau**, convaincus qu'ils sont qu' une présence humaine sur le terrain contribue à renforcer les liens et les compétences.

- **Réorganiser la configuration du conseil d'administration**

- Le conseil d'administration, structure de soutien de l'association, a été reconfiguré afin que chaque membre soit investi d'un mandat et travaille dans un esprit collégial avec les autres membres. Cinq pôles ont été définis.

- **Affirmer la complémentarité des actions menées en France et celles menées à l'international**

- Le **statut unique** (même cotisation, mêmes droits) a permis d'appuyer ce positionnement. Les actions en France se multiplient, elles sont devenues une force de notre association. Ce statut unique favorise un accueil plus qualitatif pour les nouveaux adhérents qui peuvent ainsi s'engager très rapidement.

En cette fin d'année 2024, l'idéal qui a été porté par nos prédécesseurs est mis à mal. Les conditions mêmes de notre existence sont affectées.

Mais nous sommes convaincus qu'en 2025, nous saurons « faire communauté » et renforcerons notre pouvoir d'agir.

Les présidents 2024, Jacques Guillaud et Marie-Thérèse Bausson



Passage de relais officiel
(sous l'œil du trésorier)

QUI SOMMES-NOUS ?

Le Groupement des Éducateurs sans Frontières (GREF) est aujourd'hui **une association de solidarité internationale** œuvrant en France, et à l'étranger. En France ses actions se concentrent principalement sur l'accompagnement des migrants et sur l'Éducation à la Citoyenneté et à la Solidarité Internationale. A l'étranger, dans les pays dits du Sud le GREF se distingue par son expertise dans les domaines de **L'Éducation** et de la **formation**.

NOTRE DÉMARCHE

Le GREF accompagne des projets en partenariat dans plus de vingt-cinq pays. Ces projets sont construits localement ou **répondent à des demandes** en provenance des pays concernés, de leurs institutions et des organisations de la société civile.

L'intervention du GREF s'inscrit ainsi dans **la diversité des contextes**, dans **le respect des politiques publiques** ainsi que **dans une perspective de développement durable** adapté aux ressources et aux potentiels locaux.

La démarche du GREF est d'établir **des partenariats actifs fondés sur une relation d'égal à égal** dans une démarche authentique de co-construction.



NOTRE HISTOIRE

L'association a été créée en 1990 par Gaby Cohn-Bendit, avec une petite équipe d'enseignants et de cadres de l'Éducation Nationale, tous militants pédagogiques, particulièrement attachés à l'innovation des pratiques d'enseignement et à la mise en œuvre de ce qu'on a appelé les « méthodes actives ». Parvenus à l'âge de la retraite, les fondateurs ont donc souhaité poursuivre leur engagement en mettant leur expérience professionnelle au service d'autres systèmes éducatifs.

Trois principes directeurs de son action dès l'origine :

- **Un engagement bénévole** des adhérents.
- Des interventions en accompagnement d'initiatives d'éducation active émanant de partenaires engagés eux-mêmes dans **un processus de réflexion et d'innovation pédagogique**.
- La volonté de participer à ce que « les indépendances » permettent aux pays concernés de prendre leur destin en main.

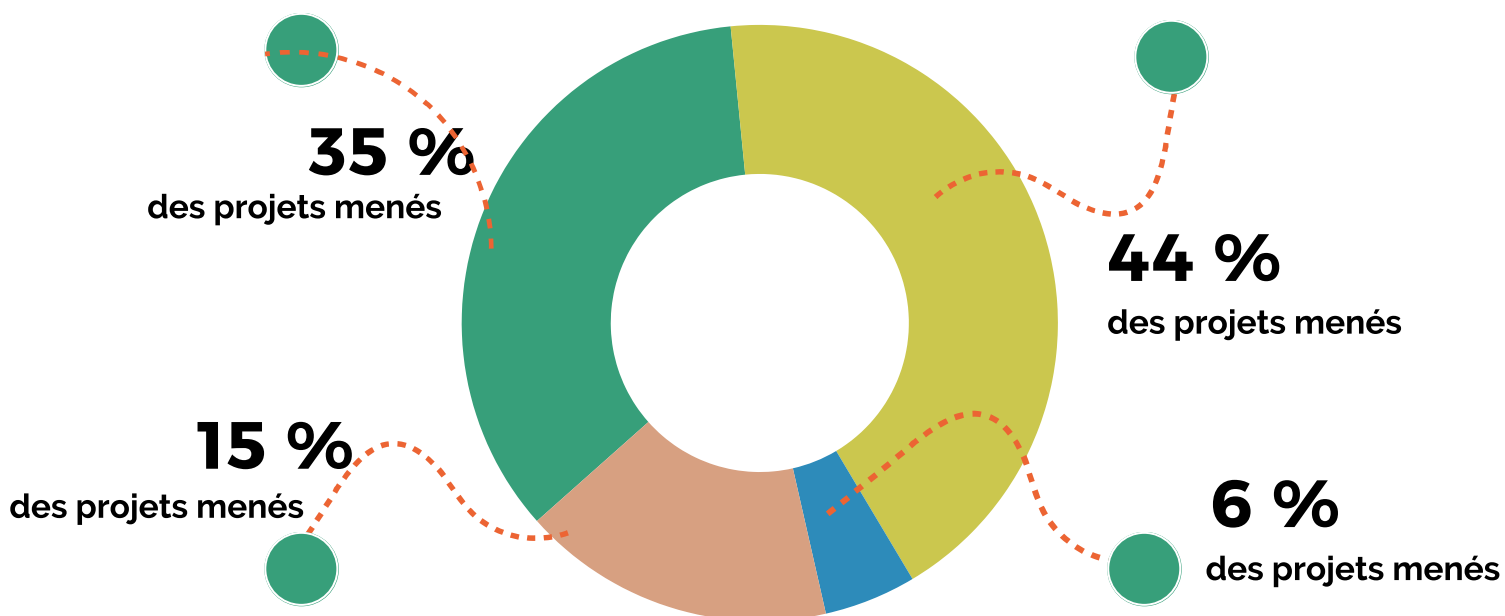
NOS LEVIERS D'ACTION

3

Éducation inclusive et de qualité



Interculturalité et plurilinguisme



Développement local et durable - Insertion professionnelle



DÉFIS ET IMPACTS

Au GREF, nous avons fait nôtres les objectifs des ODD à l'horizon 2030. Ceux-là rêvent de « transformer le monde » et veulent « contribuer à l'épanouissement de tous les êtres humains ». Voyons comment nous voulons relever ces défis, et quels impacts nous souhaitons atteindre.

Éducation inclusive de qualité

Les défis dans l'ODD 4 défendent :

- Un accès pour tous à une éducation de qualité, avec en particulier l'accès à des activités de développement et de soins dès la petite enfance.
- L'égalité des chances pour les « enfants vulnérables ».

Notre défi est d'aborder le changement dans ce domaine par des pratiques très variées et complètement en accord avec les demandes de nos partenaires qui sont les acteurs du changement attendu.

Développement local et durable - Insertion professionnelle

« La croissance économique doit être partagée pour créer des emplois durables et promouvoir l'égalité ».

Notre défi est de soutenir les petites entreprises et de contribuer à la transformation du secteur informel par de meilleures qualifications, avec le numérique, afin d'investir dans des systèmes viables et pris en main par les communautés elles-mêmes.

Interculturalité et plurilinguisme

Ces 2 mots sont synonymes du respect des personnes dans le cadre de notre travail avec elles : respecter leurs langues, être attentifs au meilleur moment pour introduire le français, afin de ne pas perturber les enfants, présenter des plaidoyers pour convaincre, placer l'interculturalité au centre de toutes les discussions dans un rapport d'égalité.

L'éducation et la formation des femmes et des filles

Commencer par réduire fortement les inégalités d'accès à l'école pour les filles.

Développer les possibilités de formation pour les femmes, que ce soit en informatique, dans les métiers du commerce, dans l'agriculture, dans l'éducation des enfants, pour que les femmes se sentent soutenues et puissent être autonomes et décideuses.

QUELQUES CHIFFRES EN 2024

422 adhérents bénévoles

4

71 % de femmes 29 % d'hommes



2 salariés : 1 plein temps, 1 mi-temps

36 missions pour des projets menés à l'international dans **16** pays, par **78** bénévoles, totalisant **1841** jours

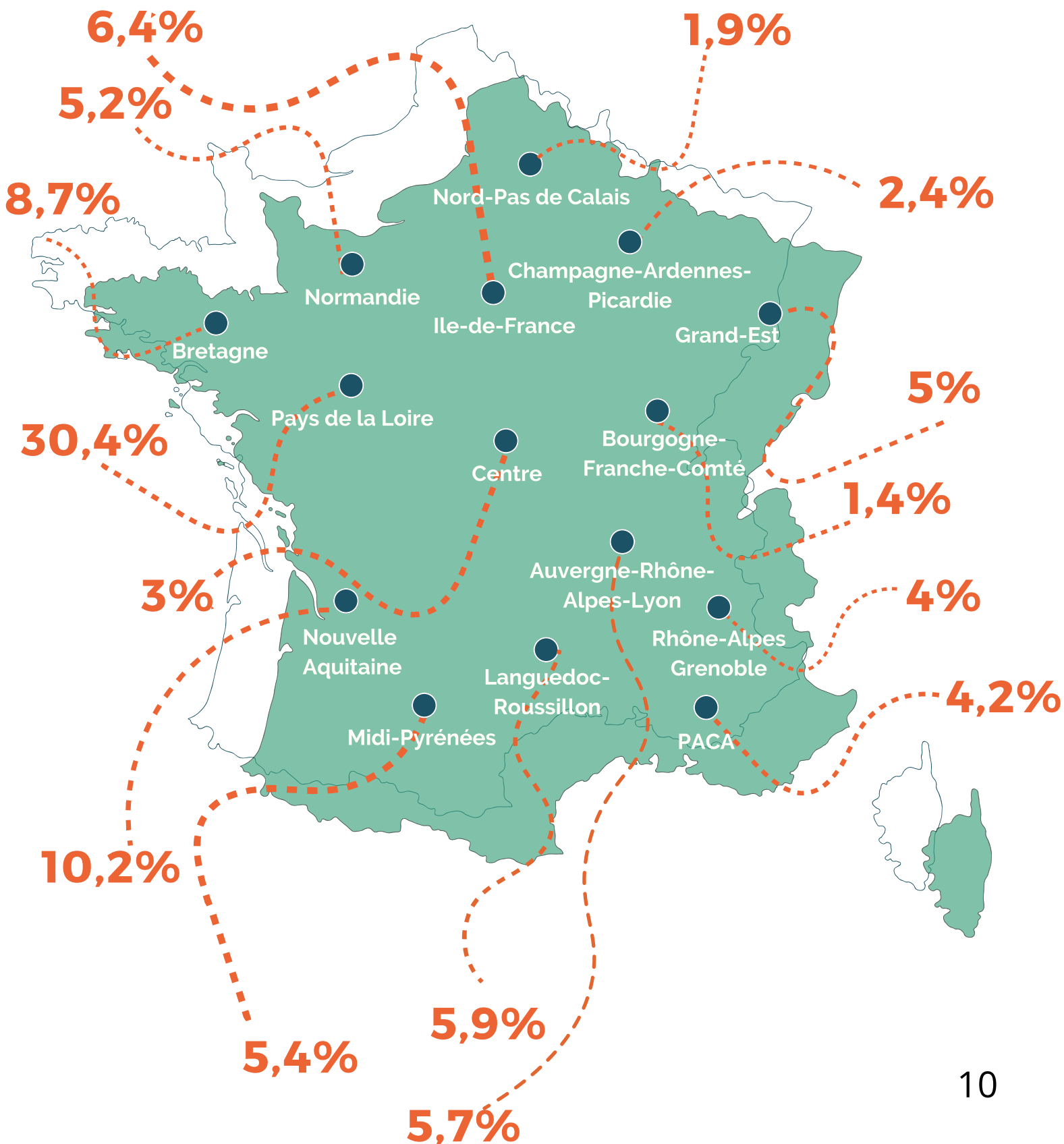
51 projets menés en France, par **241** bénévoles, totalisant **4278** jours

126 partenaires techniques et financiers

21 520 demi-journées consacrées à l'association

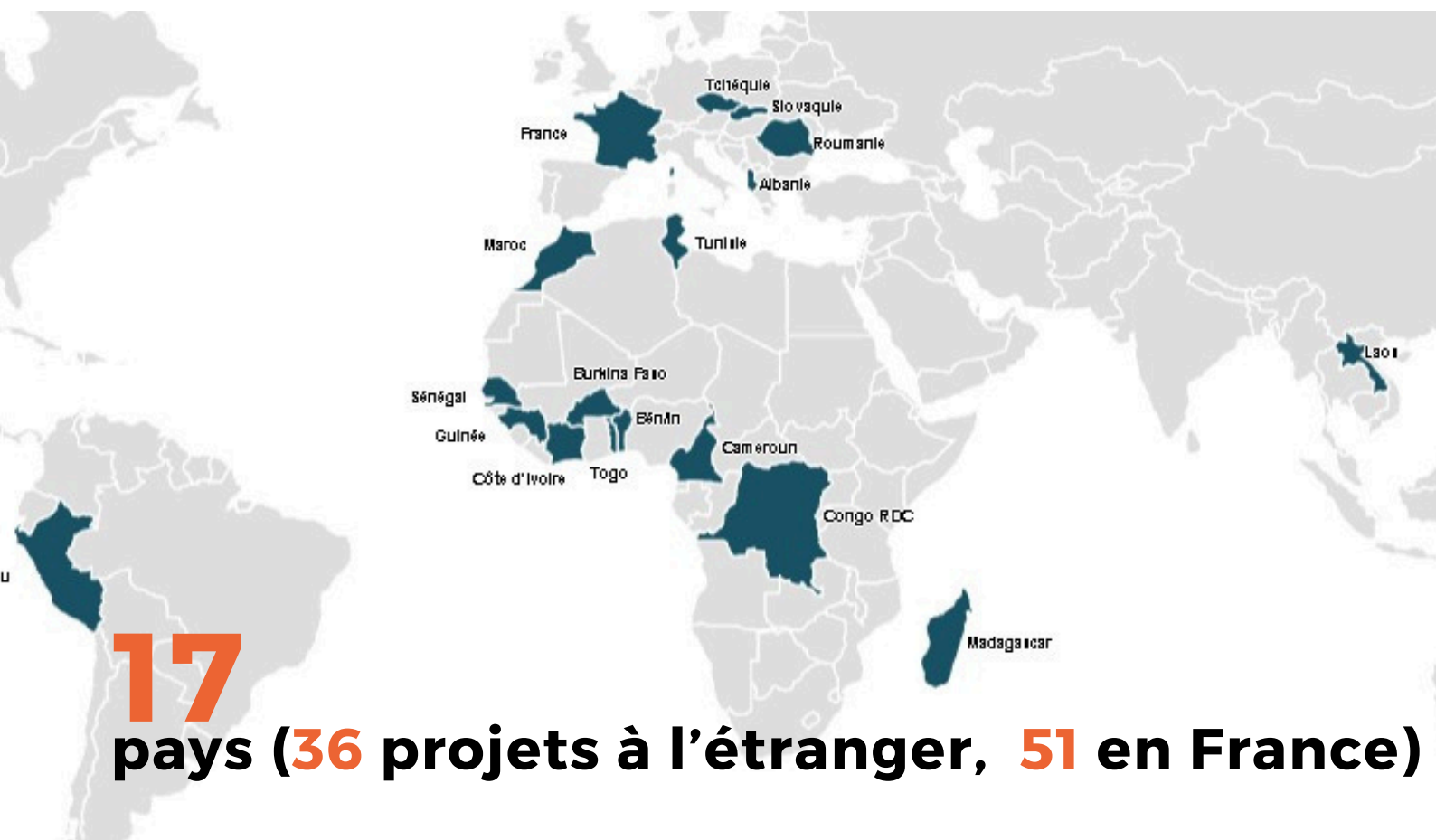
NOS ADHÉRENTS EN RÉGION

(EN %)



LE GREF EN FRANCE ET DANS LE MONDE

5



17

pays (36 projets à l'étranger, 51 en France)

6 023

bénéficiaires directs ici et là-bas

En 2024, le GREF a travaillé dans les 17 pays suivants

Albanie	Guinée	Sénégal
Bénin	Laos	Slovaquie
Cameroun	Madagascar	Rép.Tchèque
Congo RDC	Maroc	Togo
Côte d'Ivoire	Pérou	Tunisie
France	Roumanie	

A cela s'ajoutent des actions menées en distanciel (cf. p. 39)

Accompagnement linguistique (FLI, FLE, ASL) Accompagnement des MNA ECSI Accueil en France d'enseignants ou de jeunes Accompagnement intergénérationnel



Toutes les actions relèvent de l'**ODD4** plus particulièrement **4.4** pour l'**accompagnement linguistique** et **4.7** pour l'**Éducation à la Citoyenneté Mondiale**. Le GREF est agréé par le **Ministère de l'Éducation Nationale**.

241 adhérents cumulent 8556 demi-journées de bénévolat, réparties ainsi sur **51 projets et touchant 4185 bénéficiaires** :

- **Accompagnement linguistique (6 régions)**
16 projets, 150 bénévoles, 7697 demi-journées de bénévolat, 900 bénéficiaires directs
- **ECSI, interventions en milieu scolaire ou extra-scolaire, participations à Festisol, Alimenterre, Migrantscènes..., (11 régions)**
22 projets, 52 bénévoles, 258 demi-journées, 2966 bénéficiaires
- **Accueil en France d'étrangers (enseignantes, conseillère pédagogique, jeunes palestiniens) (3 régions)**
3 projets, 7 bénévoles, 324 demi-journées, 32 bénéficiaires
- **Accompagnement intergénérationnel (8 régions)**
10 projets, 32 bénévoles, 277 demi-journées, 287 bénéficiaires

Ce **classement des actions** peut paraître **un peu artificiel**, la tendance étant actuellement à relier ces actions en prenant de plus en plus en compte leur **complémentarité** et leur **réciprocité**, mais il correspond au classement des réponses remontées des régions. Ces chiffres n'intègrent pas des participations ponctuelles à des réunions avec les RRMA ou autres partenaires associatifs, ni à des journées de formation organisées dans les régions par des organismes extérieurs.

Les projets présentés dans les pages qui suivent donnent des exemples, non exhaustifs, de différentes activités.

ENSEIGNEMENT DU FRANÇAIS FLE, FLI

MONTPELLIER

2 sites d'intervention

- CAES : **5 intervenants 5 jours/semaine**, dont une coordonnatrice
- Pradha (Villeneuve-lès-Maguelonne) action menée en partenariat avec une association de Villeneuve-lès-Maguelonne **4 intervenants** dont une coordonnatrice
- Départ de la coordonnatrice du projet FLI, qui n'est pas remplacée à cette fonction. La gestion sera assurée à partir du 01/01/2025 par la région et le trésorier.
- Demande de subvention de 2 000€ déposée à la ville.

NANCY

- FLE au Centre social JERICO : **2 adhérents intervenants**

THIVIERS : **Accompagnement linguistique, 17 adhérents impliqués**

- 4 séances collectives par semaine : **132 séances : 132 demi-journées de bénévolat**
- Accompagnement individuel et aide aux devoirs : **32 séances : 32 demi-journées de bénévolat**
- **Activités socio-culturelles** pour **créer du lien entre les jeunes d'ici et d'ailleurs** : **68 demi-journées** : jeux, jardinage à la mission locale, contes à la médiathèque, marche verte...



Échanges entre des jeunes migrants et des collégiens
dans le cadre du programme d'ECM

LES ACTIONS FLI EN PAYS DE LA LOIRE

**128 adhérents et 5872 demi-journées
pour environ 250 à 300 bénéficiaires**

Les actions FLI offrent la possibilité aux **personnes migrantes primo-arrivantes** de poursuivre leur **parcours d'intégration** par l'apprentissage de la langue française, mais également par la sensibilisation à la citoyenneté et à la culture.

À **ANGERS**, **3 séances hebdomadaires d'une durée de 1h30 sont proposées à 10 groupes de 10 (en moyenne)**, dans 10 salles (municipales et paroissiales) de 4 lieux d'un même quartier. Le **financement** provient du CCAS d'ANGERS, du Projet « Contrat de Ville Unique » (projet annuel), et du dispositif CCAS (Vacances Pour Tous). Sur 250 inscrits, 100 apprenants participent en moyenne à chaque séance.

Ce sont des **sans papiers demandeurs d'asiles ou réfugiés, 66 % de femmes, et 33 % d'hommes de 44 nationalités**, dont : soudanais, afghans, érythréens, arméniens, ukrainiens, géorgiens, et somaliens. Les interventions de **57 adhérents et adhérentes**, totalisent **1881 demi-journées d'activité, 120 demi-journées de réunions internes, 33 demi-journées de coordination et 25 demi-journées de réunions** avec des partenaires.

D'autres interventions (à **Emmaüs** auprès des Compagnons, et en **CADA** pour des mamans et leurs jeunes enfants de moins de 2 ans), mobilisent **3 adhérents sur 90 demi-journées et 6 adhérentes sur 200 demi-journées**.

Ce sont donc 66 adhérents qui totalisent 2349 demi-journées.

FLI TOUJOURS EN PAYS DE LA LOIRE...

À **NANTES**, **4 séances hebdomadaires d'une durée de 1h45** sont proposées à **6 groupes** répartis dans 3 lieux différents dans des salles municipales. Le financement provient de NANTES MÉTROPOLE. **Sur 151 demandeurs d'asile inscrits , 90 participent en moyenne à chaque séance : 28 % de femmes et 72 % d'hommes, de 17 nationalités** dont soudanais, somaliens, érythréens, arméniens, nigériens, géorgiens, afghans, angolais.

42 adhérents, avec 2093 demi-journées d'activité, 270 demi-journées de réunions internes et 100 demi-journées de coordination totalisent 2463 demi-journées

À **SAINTE-LUCE**, **3 séances hebdomadaires** d'une durée de 2 heures pour **5 groupes** (dont un utilise l'informatique comme outil d'apprentissage du français) ont lieu dans 5 salles municipales et paroissiales. Le financement provient du CCAS SAINTE-LUCE. **54 bénéficiaires, en majorité demandeurs d'asiles ou sans papiers, se répartissent entre 74 % de femmes et 26 % d'hommes ; 19 nationalités sont représentées**, parmi lesquelles des soudanais, ukrainiens, roumains, azerbaïdjanais, marocains, somaliens, syriens.

20 adhérents (sur 27 bénévoles) cumulent 960 demi-journées d'activité, 100 demi-journées de réunions, pour un total de 1060 demi-journées.

Outre ces formations : des **ateliers cuisine**, des **activités sportives** à Nantes, la **réalisation d'une fresque** dans le cadre du projet du Contrat de Ville Unique de la Ville d'Angers, L'éducation à l'environnement comme levier d'intégration socio-professionnelle de jeunes exilés angevins accompagnés.

FLI EN NORMANDIE

L'apprentissage du français pour favoriser l'insertion des migrants se fait surtout par le **jeu** (notamment le **jeu théâtral**) qui permet de rendre plus ludique l'apprentissage du français, dans des situations qui permettent de **faire découvrir aux apprenants les aspects de la vie sociale et culturelle du pays** et en privilégiant **l'oral** sans négliger la lecture et l'écriture.

L'apprentissage s'adapte aussi à la demande des apprenants, pour accompagner ceux qui souhaitent obtenir les niveaux de langue du CECRL.

ROUEN

30 bénéficiaires sur l'année (demandeurs d'asile et réfugiés, dont 30 % de femmes, de diverses nationalités (afghans, soudanais, congolais, algériens, russes, kosovars, sri-lankais, éthiopien, arméniens, géorgiens...))

10 bénévoles s'impliquent sur 3 séances d'1h30 par semaine y compris pendant les vacances scolaires, à raison d'1 à 3 intervenants par séance, pour des groupes limités à 10 apprenants.

NOTRE-DAME DE BONDEVILLE

(HUDA : Hébergement d'Urgence pour Demandeurs d'Asile)

25 bénéficiaires sur l'année (demandeurs d'asile dont 30% de femmes, de diverses nationalités : soudanais, géorgiens, nigériens, bangladais, afghans, angolais, mauritaniens...)

5 bénévoles sur 3 à 4 séances de 2h par semaine, y compris pendant une partie des congés scolaires, à raison d'1 à 2 intervenants par séance, pour des groupes limités à 12 apprenants.

CAEN : école de la 2ème chance (E2C)

Entre 5 et 10 bénéficiaires réfugiés, en attente d'une insertion professionnelle ou d'une poursuite d'étude, **3 bénévoles** de Caen, 2 à 3 séances de 2h par mois en mathématiques, français et arts.

Jeux de rôle, jeux de cartes, jeux de société, manipulations pour faciliter la mémorisation, ateliers cuisine, 12 sorties culturelles (théâtre, musée, expositions) et de détente (Dieppe, Clères), partenariats avec La compagnie de théâtre La Youle, convention avec L'Étincelle, Théâtre de la Ville de Rouen à la programmation pluridisciplinaire, participation à un atelier danse, tous cela concourt à l'efficacité de l'apprentissage et à l'intégration sociale des apprenants.

SOUTIEN AUX MINEURS NON ACCOMPAGNÉS

Ile de France

- **2 adhérents** travaillent avec l'association loi de 1901 d'intérêt général Droit à l'École (DAE) pour **soutenir les Mineurs Non Accompagnés (MNA)** dans leur démarche de scolarisation, vers une école de la République Française : cours de français, accompagnement, sorties culturelles et soutien scolaire. **6 adhérents** s'impliquent dans le groupe **Formation Civique et citoyenne (FCC)**

Bretagne

- Soutien scolaire de **3 jeunes MNA** au collège/lycée de Douarnenez

Grenoble

- 2 adhérentes sont très investies dans les **ASL (Ateliers socio linguistiques)** qui s'inscrivent dans la continuité des actions éducatives au GREF puisqu'il s'agit de favoriser l'insertion professionnelle de migrants par l'apprentissage de la langue et les échanges interculturels.

Besançon

- La Commune de Montfaucon (Doubs) accueille en novembre 2023 **douze jeunes africains originaires du Cameroun, de Guinée, de Côte d'Ivoire dont le statut de mineur n'est pas reconnu par le Conseil départemental du Doubs**. Mobilisation d'un collectif d'habitants et des associations Solmiré et Cimade de Besançon. Engagement et contribution d'un membre du GREF à titre personnel mais qui fait néanmoins valoir l'engagement de son association sur la problématique. Accompagnement à la re-scolarisation sur toute l'année 2024 : appui FLE/FLI – aide aux devoirs – référent scolaire

Metz

- Un adhérent donne des cours de FLE à des MNA

Bordeaux

- Partenariat avec des bénévoles d'Agir ABCD pour les interventions dans les deux associations COS Quancard et SOS Jeunesse ; **1 adhérent impliqué pour 2h par semaine de FLE au profit de 8 MNA** en attente de scolarisation ; **1 adhérent impliqué pour 2h par semaine d'aide aux devoirs au profit de 6 MNA**

ECSI : ÉDUCATION À LA CITOYENNETÉ ET À LA SOLIDARITÉ INTERNATIONALE, QUELQUES EXEMPLES POUR VIVRE ENSEMBLE !

Charpic : Châlons-en-Champagne

Organisation de « Regards croisés de femmes malgaches et françaises », liée au projet Sainte-Marie (Madagascar), préparation et événements de janvier à septembre 2024

- rédaction et réalisation d'un recueil d'interviews, illustré de photos, réunions préparatoires et rédaction d'un dossier de demande de subvention
- expositions photos (à l'office de tourisme de Châlons avec événement le 8 mars, au local associatif châlonnais, au collège Notre-Dame, à Compertrix, aux JN)
- deux représentations de lectures théâtralisées des interviews des femmes malgaches, avec constitution d'un groupe et préparation

Correspondance scolaire entre deux classes (une de Châlons, une de Sainte-Marie à Madagascar), avec échange de jeux et d'informations réciproques

Intervention hebdomadaire au Foyer de l'enfance au titre du GREF (aide à l'enfance)

Région Auralp-Lyon : Arbent

En partenariat avec le centre social et culturel d'un bassin marqué par une forte multiculturalité, divers **ateliers** ont été animés par 3 membres du GREF avec différentes structures (Contrat local d'aide à la scolarité, médiathèque, Atelier lecture écriture) auprès d'enfants d'écoles primaires et d'adultes venus de différents pays : Turquie, Afghanistan, Niger, Soudan, Guinée... Ces ateliers ont permis d'**échanger sur l'expérience de la Solidarité internationale** dans des pays où des membres du GREF accompagnent des projets : Togo, Bénin, Slovaquie et de mettre en lumière les liens existants à l'international et à notre porte en milieu local, dans une logique de réciprocité.

Jeux, photos ou diaporamas ont permis d'apporter **des éclairages et des ouvertures culturelles** sur d'autres fonctionnements pédagogiques et modes de vie.

Le **développement par l'éducation** s'est concrétisé dans ce partage de la richesse des missions du GREF avec un public confronté aux différences.

Grenoble

La délégation de Grenoble conduit depuis plusieurs mois, dans un quartier populaire de 15 000 habitants, **la Villeneuve**, une action globale autour du **vivre ensemble**, traversée par les grandes questions de nos sociétés, pauvreté, aggravation des inégalités, ghettoïsation, sécurité, fracture numérique...

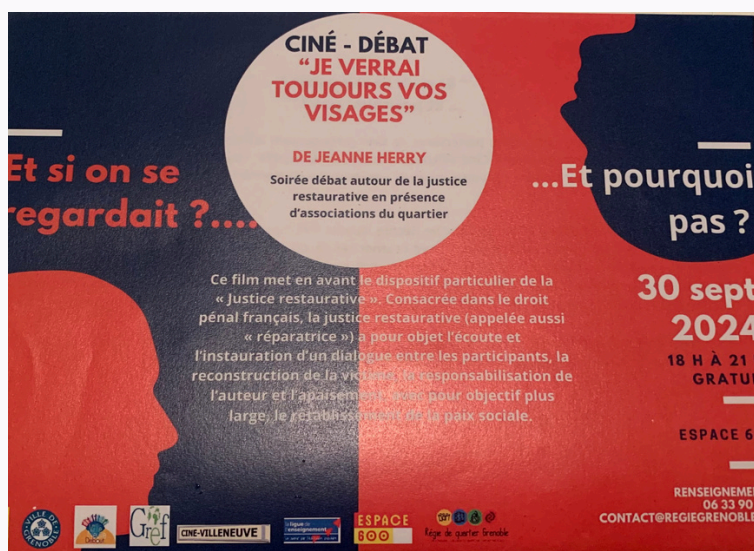
L'initiative portée par **3 associations**, la Régie de quartier, la Ligue de l'enseignement, le GREF, autour du film **Je verrai toujours vos visages** de la réalisatrice Jeanne Herry, vise à **fédérer autour de la justice restaurative des associations de quartier et des institutions, Ville, Préfecture, Police, Justice, Education, familles...**

Une première réunion a eu lieu en novembre 2023, suivie par la constitution d'un comité de pilotage, d'abord restreint en décembre 2023, puis élargi en février 2024 avec la participation des représentants des institutions.

La **projection du film** en septembre 2024 suivie d'un débat a réuni de très nombreuses personnes.

Depuis le travail suit son cours ; réuni récemment, le comité de pilotage, auquel ont participé des représentants de l'Institut français de la justice restaurative, de la police et la ville de Grenoble, a permis de partager avec la représentante de l'Éducation nationale une même préoccupation sur cette question et d'exprimer le souhait de réfléchir ensemble à des modalités d'action..

L'objectif est la médiation, l'amélioration du vivre ensemble ; l'idée est d'enlever le mot « justice » et de garder le mot « restaurative ». Des bénévoles formés peuvent accompagner des associations de quartier. Les incivilités, les conflits de voisinage, la dégradation des biens publics sont au centre des préoccupations.



... ECSI ou ECM

Centre

- **Coopération avec Canopé sur le thème de l'ECM** : une intervention de 2 personnes (3h) à Blois et rencontre/présentation de la plate-forme collaborative « e-twinning » avec un groupe d' une dizaine d'enseignants
- **Élaboration d'une capsule vidéo pour un module de formation continue : le Français Langue d'Enseignement dans les écoles françaises** : La conseillère pédagogique chargée de l'apprentissage des langue a contacté des membres du GREF pour qu'ils témoignent de leurs expériences à l'étranger en terme de propositions et de conduite d'activités aux jeunes enfants qui ne parlent pas la langue française. C'est une préoccupation qui concerne les enseignants des classes françaises auprès des jeunes enfants allophones . A la suite de cette formation, les enseignants monteront un projet qui pourra être accompagné par un adhérent GREF.

Grand-Est

- **Alsace** : actions ECSI (2 adhérents)
- **Haguenau** : intervention dans un collège sur la problématique de la scolarisation des filles au Niger (1 adhérent)

Languedoc-Roussillon, Perpignan

- Intervention de 2 adhérentes GREF Languedoc Roussillon, dans le cadre des semaines des droits des femmes : animation pédagogique de 2 heures par classe sur le thème de **l'invisibilisation des femmes artistes**, 6 classes concernées de **2 collèges** à Perpignan et à Céret, en partenariat avec 2 acteurs de Lire et Faire lire 66. Le projet ECSI se poursuit depuis plusieurs années avec des actions sans cesse renouvelées dans les collèges des Pyrénées Orientales.
- **Lecture en maison de quartier aux familles à Perpignan**, action parentalité, une fois par mois par 2 adhérentes du GREF Languedoc-Roussillon
- Action de formation à **Thiviers** (région GREF Aquitaine) conduite par une adhérente du GREF Languedoc-Roussillon pour des bénéficiaires de la région Aquitaine : **formation à l'usage de la littérature de jeunesse pour un accompagnement linguistique et une éducation à la citoyenneté mondiale** auprès de groupes de migrants constitués dont des mineurs non accompagnés.

Bretagne

- Participation active au **colloque régional**, élargi aux acteurs nationaux sur la thématique des « **éducations à** », organisé conjointement par le Réseau régional multi-acteurs de Bretagne (RBS), le F3E, et la CIRRMA (Conférence Inter-Régionale des Réseaux Régionaux Multi-Acteurs)

Nord-Pas-de-Calais

- **Lecture à voix haute** en collaboration avec le CRDTM (Centre Régional de documentation et d'information pour le développement et la solidarité internationale) sur le **thème « l'école pour tous et toutes »**
 - collège Louise Michel, un après-midi
 - école Sainte Anne, Lomme, toute la journée
- En collaboration avec Solidarité Laïque, participation à l'activité **Lecture où l'élève est le héros** -Livre de la Jungle et l'Odyssée d'Ulysse- dans les établissements scolaires..

LE GREF ET L'INTERGÉNÉRATIONNEL

Rennes

Agréé par le FONJEP, le GREF-Bretagne parraine deux associations rennaises de jeunes demandeurs du JSI (Jeunesse et Solidarité Internationale) - VVSI (Ville Vie Vacances et Solidarité Internationale), dans le cadre de projets d'échanges interculturels et d'action sur le terrain.

- En 2023 une association d'étudiants de l'École Nationale Supérieure d'Architecture de Bretagne (ENSAB), et une association d'étudiants de l'Institut d'Ostéopathie de RENNES BRETAGNE

- En 2024, des **étudiants de l'École d'Architecture de Rennes**.

2 adhérentes participent régulièrement à des instructions de demandes JSI qui concernent la mobilité internationale et des instructions ISI (Initiatives de SI) ici.

Thiviers

1 VSC tutorée par la chef de projet "démarches d'intégration à Thiviers"

Tours

Partenariat avec l'Institut du Travail Social : **suivi à distance de stagiaires** en stage Erasmus au Bénin

Nancy

en lien avec le SAMIE (Service d'Accompagnement des Mineurs Isolés Étrangers),

2 adhérents forment **5 services civiques** à accompagner des mineurs isolés.

Nord Pas-de-Calais

recrutement de 3 VSC en 2024 : le GREF les coordonne et participe à des rencontres avec la DRAJES (Délégation Régionale Académique à la Jeunesse, à l'Engagement et aux Sports) et le Pôle d'Appui du volontariat.

Formation Civique et citoyenne : le GREF a obtenu l'agrément et animé une session de 2 jours à Lille (10 stagiaires, 3 animateurs GREF).

Normandie, Caen et Rouen

5 VSC (3 à Caen, 2 à Rouen) ont bénéficié d'un mentorat fait par **4 bénévoles** du GREF (2 à Caen et 2 à Rouen) avec une moyenne d'**une quinzaine de séances** entre janvier et juin 2024.

ACCUEIL D'ENSEIGNANTS

Blois

En partenariat avec la FMPS (Fondation Marocaine pour le Pré Scolaire), et à la suite des actions de formation au Maroc (6 missions sur 3 ans) pour les conseillers pédagogiques pour le préscolaire, une mission de conseillers pédagogiques marocains était prévue lors du salon du livre de Blois en mars 2024. La mission GREF suivante (mai 2024) était dans son prolongement.

Seule Mina une conseillère pédagogique centrale de la région Casablanca / Rabat a eu son visa pour septembre 2024. Une **mission d'accueil** lui a été proposée sur d'autres **objectifs** :

- **découvrir des classes françaises** et leurs spécificités : école rurale, urbaine, de milieux dits défavorisés ainsi que des établissements de formation initiale et continue
- **découvrir des lieux de culture** accompagnant les classes françaises dans l'appropriation de la culture par les élèves : bibliothèque, Canopé, INSPE, scène théâtrale, centre de diffusion pédagogique
- **échanger avec les enseignants et les acteurs** de ces différentes structures, partenaires de l'école

Marseille

Accueil (du 11 au 15 novembre 2024) d'une délégation tunisienne (3 membres de l'Éducation Nationale tunisienne, 5 enseignants) dans le cadre d'un partenariat GREF- Solidarité Laïque Tunisie Méditerranée (SLTM)

Lors de séminaires et rencontres organisés en Tunisie par le GREF et SLTM, est apparue une **demande de la société civile** de voir sur le terrain **comment lier le scolaire et le périscolaire afin de favoriser la réussite des élèves.**

A Marseille, le Pôle Éducation a créé une cellule REP+ qui travaille en porosité avec l'Éducation Nationale, la Ville et les associations pour mettre en place des dispositifs éducatifs adaptés.

Objectifs

- **découvrir la cellule des politiques éducatives REP+** unique en France et expérimentale, et le travail de planification des formations
- **comment mettre en porosité les contenus d'enseignements obligatoires avec des activités dans le hors-temps scolaire** en cohérence et en qualité
- **comment impliquer et travailler avec les parents ?** introduit par le visionnage d'un film réalisé par l'INSPE (convention Gref) sur les conditions de vie des jeunes du quartier
- **comment sensibiliser et impliquer toute l'équipe éducative ?** Enjeux et rôles

ACCUEIL DE JEUNES

Grenoble

Préparation du projet d'**échange culturel entre des jeunes Palestiniens et des jeunes du quartier de la Villeneuve de Grenoble autour des activités de montagne**, 25 août 3 septembre 2025

budget : 20 000 euros

Objectifs

- développer l'esprit d'**ouverture** et le **dialogue** entre deux populations de jeunes
- développer les capacités des jeunes à s'engager concrètement dans un **projet collectif** de découverte de leur environnement urbain et montagnard et de réalisation d'activités de randonnée et d'escalade destinées à différentes catégories de population, dont des personnes porteuses d'un handicap mental.

Partenaires :

- Le SGAP (groupement de solidarité avec les artisans palestiniens),
- la Ligue de l'Enseignement (gestion du Centre « Vertaco » à Autrans)
- FFCAM : Fédération française des clubs alpins de montagne,
- AJA (Association jeunes Villeneuve Grenoble),
- Ville de Grenoble,
- Ligue de l'enseignement 38.
- Associations qui gèrent des personnes handicapées mentales (AFIPAİM, Handicap Évasion
- MACIF ; Décathlon (éventuellement).
- En Palestine : PAMSD, (Association palestinienne pour le développement des sports de Montagne) et le Centre de rééducation pour des jeunes porteurs de handicap mental de Hussan, gouvernorat de Bethlehem

Bénéficiaires

- **10 palestiniens** : 8 jeunes, garçons et filles entre 18 et 25 ans, le directeur de la PAMSD et un encadrant d'activités randonnées et escalade adaptées aux handicapés
- **9 jeunes de la Villeneuve et un encadrant** qui reste à définir. Un contact avec les responsables du club de foot est en cours ainsi qu'avec les éducateurs du CODASE pour envisager quels jeunes pourront être contactés. Il intégrera une ouverture aux jeunes porteurs d'un handicap mental .

ACTIVITÉS EN FRANCE AVEC L'AGEEM

- L'**AGEEM** (Association Générale des Enseignants des Écoles et classes Maternelles publiques et le GREF ont signé une convention, renouvelée en 2023. L'AGEEM a tenu son **congrès national à St Brieuc du 2 au 4 juillet 2024**, et les membres du GREF Bretagne ont participé à son **organisation** et son **déroulé**, tenu un **stand** et présenté des **projets** et une **exposition pédagogique** sur un atelier danses. En échange l'AGEEM s'est engagée auprès du GREF sur l'organisation lors du FESTISOL d'ateliers pour enfants, axés sur la solidarité internationale et la diversité. Les ateliers s'organisent autour de 3 pôles : l'argile (la terre commune à tous) ; la peinture (les couleurs de peau) , et du découpage / collage ; patouille, mélanges, pour arriver au constat : **tous pareils et tous différents**



Ateliers créatifs

- Dans le cadre du **partenariat avec l'AGEEM**, le GREF, **région Centre**, en lien avec une scène nationale et l'association ACAPPEM, (Association camerounaise pour la promotion de l'école maternelle) a travaillé dans une classe de Grande Section, travail présenté au congrès dans une **exposition pédagogique**.
- Le GREF, région Centre, et l'ACAPPEM ont animé une **agora** pour expliquer les rencontres, les modalités d'échanges et répondre aux questions.

36 ACTIONS À L'INTERNATIONAL

LES DÉPARTS EN 2024

JANVIER 2024

- **Cameroun** : mission de faisabilité
- **Maroc** : PMP 3 fin du projet mission printemps 2024 ; préparation post PMP3 et succession RP

FÉVRIER 2024

- **Cameroun** : appui au développement, à l'éducation et à la valorisation du patrimoine
- **Bénin** : renforcement des capacités entrepreneuriales d'un groupe de femmes maraîchères d'Adjarra

MARS 2024

- **Cameroun** : diagnostic de faisabilité pour la conception et la mise en œuvre d'un projet éducatif dans le village de Bakoven et alentours, région de l'Ouest du Cameroun
- **Tunisie** : Université de Kairouan, renforcement des pratiques linguistiques en langue française par des activités culturelles innovantes
- **Côte d'Ivoire** : Partenariat pour l'écosystème d'éducation de qualité d'Assomlan

79 PARTANTS 1841 JOURS

LES DÉPARTS EN 2024

● AVRIL 2024

- **Slovaquie** : le français pour toutes les générations
- **Sénégal** : mission de faisabilité : accompagner les MFR sénégalaises
- **Bénin** : Mission de RP dans le cadre du PMP3
- **Bénin** : Apprendre en jardinant
- **Bénin** : Petite Enfance Bénin – PMP3
- **Madagascar** : Sainte-Marie : contribution à la réinsertion professionnelle des jeunes femmes de Sainte-Marie
- **Madagascar** : mission de la référente pays

● MAI 2024

- **Maroc** : Mission de printemps PMP3, Bilan
- **Maroc** : Action pour le renforcement des capacités ENF
- **Maroc** : renforcement des capacités des superviseurs
- **Maroc** : Action pour le renforcement des capacités ENF et formelle
- **Maroc** : E2C2 pour une école inclusive
- **Maroc** : Bilan PMP3
- **Pérou** : Santé nutritionnelle, éducation à l'alimentation saine
- **Togo** : école maternelle communautaire. Agotimé-Xénonue

● SEPTEMBRE 2024

- **Madagascar** : EDUCMAD
- **Roumanie** : Mission faisabilité
- **Albanie** : soutien à l'enseignement du français et projet d'éducation à la citoyenneté mondiale

● OCTOBRE 2024

- **Maroc** : renforcement des capacités des superviseurs FMPS
- **Laos** : mission du référent pays

● NOVEMBRE 2024

- **Guinée** : Projet d'élargissement : accompagnement des enseignants du primaire sur Bodié, Ditinn et Mombeya
Formation de formateurs à Kankalabé
- **Guinée** : Mission RP petite enfance et enseignement préscolaire (Conakry et Dalaba) + mission RP Ourembaya / Kankan : accompagnement enseignement primaire et activités génératrices de revenus auprès des familles
- **Côte d'Ivoire** : partenariat pour l'écosystème d'éducation de qualité d'Assomlan
- **République Tchèque** : mission de faisabilité
- **Bénin** : renforcement des capacités entrepreneuriales d'un groupe de femmes maraîchères d'Adjarra ; extension du projet formation numérique et insertion professionnelle au Bénin
- **Togo** : école maternelle communautaire
- **Maroc** : mission du référent pays
- **Sénégal** : formation numérique Casamance
- **Congo RDC** : projets dans le domaine de la protection de l'environnement

FOCUS SUR QUELQUES ACTIONS “LÀ-BAS”, SUR PLACE OU À DISTANCE

Sur les 36 actions menées en présentiel en 2024, 9 sont présentées ici succinctement ; elles ont été choisies en fonction des **critères** suivants :

- diversité des **pays** (Amérique latine, Europe de l'Est, Maghreb, Sahel, Afrique de l'Ouest, Afrique centrale)
- diversité des **objectifs** des projets : éducation à la santé, au patrimoine, appui à l'enseignement du français, AGR, accompagnement à l'insertion professionnelle, amélioration nutritionnelle
- nouveauté du **contenu** : utilisation du numérique, sauvegarde de la forêt, agroécologie
- diversité des **publics** visés : enseignants, professionnels de santé, école de la 2ème chance, étudiants
- diversité des **partenaires** : associations locales, diaspora, société civile, demandes institutionnelles
- possibilité des projets d'**essaimer** dans le même pays ou ailleurs, **après capitalisation**

PÉROU, INDEPENDENCIA

Dates : du 12 mai au 7 juin 2024

Lieu : Lima, 4 communes du « cône Lima-Norte » : Independencia, Comas, Los Olivos, San Martin de Porres ; Independencia est une commune bidonville de la banlieue nord de Lima.

Partenaires : Pérou : ASOGIP, Association Gières-Peru ; France : Collectif Independencia-Pérou.

Thème : l'alimentation saine des adolescents ;

40 bénéficiaires directs : **18 personnels de santé et d'éducation + 12 (femmes et hommes) d'un quartier populaire**, Ollas comunes), et **10 adolescents** de ce même quartier.

Objectif : promouvoir une éducation et des comportements alimentaires sains dans un contexte d'augmentation des maladies chroniques

- Sensibiliser, promouvoir, diffuser une **stratégie méthodologique pour l'éducation des jeunes et des populations vulnérables** sur la nutrition, l'alimentation saine en insistant sur les bonnes pratiques alimentaires.
- Concevoir, élaborer des **fiches méthodologiques** co-construites avec les personnels de santé, d'éducation ;

Ateliers organisés également avec les femmes responsables des « ollas comunes » (marmites populaires) dans les quartiers.

La mission de mai 2024 s'est inscrite dans le prolongement de la mission de faisabilité d'octobre 2023 . En 2025 la 2ème mission aura lieu en avril ou mai.



MAROC PMP₃ : ART, ARTISANAT, LANGUE FRANÇAISE

Dans la suite des projets précédents, et conformément à la demande de la fondation El Kwatar (ex-Kadmiri), ce projet à Fès dans **deux écoles de la 2ème Chance** vise à **former 8 animateurs et des élèves autour de la pratique artistique.**

Mis en œuvre dans le cadre du PMP au printemps 2024, puis dans le cadre d'une convention à l'automne, il a réuni une équipe du GREF et **l'artiste Michéa Jacobi**, qui a apporté une collaboration éclairée.

Les **objectifs** étaient

- générer **motivation** et **ouverture d'esprit** auprès d'un public vulnérable par son "éloignement" de l'école,
- sensibiliser des élèves apprentis à d'autres formes d'**art** que l'artisanat traditionnel marocain,
- **former des animateurs** pour une initiation au français en créant des séquences autour des thèmes abordés par l'artiste.

Cette action très positive a atteint ses objectifs et a débouché sur un événement (exposition). Elle se poursuivra au printemps 2025, et possiblement en 2025-2026 par reconduction de la convention.

Travail en ateliers de pratique artistique
avec le peintre illustrateur Michéa Jacobi



CAMEROUN : DÉVELOPPEMENT LOCAL, PATRIMOINE ET ÉDUCATION À DJÉBEM

La demande initiale : développement local, par l'éducation et la valorisation du patrimoine Camerounais en réponse à une demande de l'association «Échanges, France Cameroun » et de l'ADES (Agence de Développement Économique et Social), pour améliorer l'appropriation de ces patrimoines par la jeunesse

- Pour accompagner la transmission du Patrimoine auprès de la jeunesse dans les établissements scolaires et autres lieux de rassemblement des jeunes.
- En associant les acteurs des chefferies traditionnelles, de la société civile et les enseignants
- En coopérant à l'aménagement de sites traditionnels et patrimoniaux de l'arrondissement de Djébé.
- En participant à la formation autour du patrimoine auprès des enseignants

25 bénéficiaires directs

La dernière mission s'est déroulée en février 2024, mais depuis, faute de ressources financières pour financer les transports en avion, aucune mission n'a pu avoir lieu. Le projet est donc en pause.



GUINÉE, KANKALABÉ

La mission qui s'est déroulée en Guinée du 07/11/2024 au 01/12/2024 s'inscrit dans le cadre de l'extension du projet qui, depuis quelques années, permet de **développer les compétences pédagogiques des enseignants du primaire de la circonscription de Kankalabé.**

Six membres du GREF y ont participé, si bien que plusieurs circonscriptions de la préfecture de Dalaba ont pu en bénéficier : Ditinn, Mombeya, Bodié, Kankalabé, et toucher environ. **120 enseignants.**

La complémentarité des nombreuses **visites de classes** effectuées et des temps de **formation** a permis de mettre l'accent sur les **savoirs disciplinaires (notamment en mathématiques et en français)** et sur les **pratiques pédagogiques concernant l'ensemble des disciplines et les techniques de conduite de la classe.**

A l'occasion du passage des formateurs du GREF dans les sous-préfectures où se sont déroulées ces formations, plusieurs réunions ont permis d'**impliquer la société civile** :

- **comités de pilotage** « école », ayant pour objectif d'améliorer les conditions d'accueil des élèves et des enseignants
- **groupements féminins** (propositions de formations [qui ont débuté en janvier 2024] en vue de développer des activités génératrices de revenus pour améliorer le fonctionnement de l'école).

A Kankalabé, un groupe d'**enseignants « référents »** comparables aux conseillers pédagogiques a été constitué

Des demandes ont été exprimées par les autorités locales pour que l'action du GREF s'étende à toutes les circonscriptions de la préfecture de Dalaba.

Le référent pays a mené un travail avec une **maison d'édition d'ouvrages africains** « les éditions Ganndall ». L'Institut Français de Guinée a subventionné des « **Biblio malles** ». Dans le cadre du Programme Ressources Éducatives, l'AFD finance ce projet de biblio malles. Le rapport aux livres (pour les élèves et aussi pour les enseignants) se limite souvent à quelques manuels scolaires. Faire **manipuler ces livres pour observer, toucher, lire et discuter est essentiel** car l'accès aux livres n'est pas simple et peut conduire parfois à un rejet. Ainsi, faire lire des histoires, laisser émerger l'imagination, confronter des points de vue et aiguïser la compréhension facilitent et dédramatisent le lien entre le lecteur et l'objet « livre »

ALBANIE, APPUI AU FRANÇAIS

Après une mission de faisabilité en 2021, ce projet "appui au français et à la gouvernance pédagogique ; suivi et co- animation de cours, ateliers de formation, accompagnement de projets" qui relève de l'ODD 4, "pour une éducation de qualité", a démarré en 2022. Il allie des actions là-bas, en partenariat avec l'Alliance française, l'AFPA (Association des professeurs de français en Albanie), l'Université de Korça et l'Ambassade de France à Tirana, et des actions d'ECSI dans la région Centre-Val de Loire.

Dans les écoles où les élèves commencent à apprendre le français à 9 ans, les collèges et les lycées, des actions ont été proposées, telles un **café des élèves**, avec des activités de communication, clips, vidéo pour susciter des interactions entre les élèves ; pour les adultes, en lien avec l'Alliance française, des **cafés** réunissent des **enseignants** (ou pas !) souhaitant parler français. En 2023, ce sont 21 professeurs de français qui ont participé à ces activités et 750 élèves.

En 2024, le réseau s'est élargi et consolidé, et avec une identification forte des référents locaux, le GREF a gagné en visibilité :

- **Renforcement des liens** avec les instances officielles (notamment la Mairie) et des relations de **confiance mutuelle**.
- **Rencontres** diverses : Service culturel (SCAC) Ambassade de France, Expertise France, (AFPA), **contacts** au Ministère de la défense et avec le délégué de l'AFD à Korça.
- Les interventions ont rassemblé plus de professeurs : 25 présents dès la 1ère réunion dans un collège. **Plus de 1000 élèves et 32 professeurs** ont été rencontrés. Les médias sociaux Instagram, WhatsApp et FB ont contribué à la reconnaissance de l'action.
- Intégration de l'action jusque dans des **villages reculés** où l'avenir de l'apprentissage du français semble menacé et où plusieurs interventions ont eu lieu.
- Grande satisfaction : **les Cafés français se poursuivent de manière autonome !**



SLOVAQUIE, APPUI AU FRANÇAIS

Une mission d'**un mois** s'est déroulée en Slovaquie, à Zvolen. 3 membres du GREF ont rencontré des enseignants de français, des francophones, étudiants, professeurs de français et leurs élèves, des habitants de Zvolen, porteurs d'une réelle demande d'échanges avec des natifs sur des sujets réels et intéressants et de découvertes interculturelles cassant les stéréotypes. **21 classes, 9 clubs, 251 élèves ou étudiants, 6 adultes ont bénéficié de toutes ces activités, totalisant 79 séances.**

4 séances ont eu lieu au CLUB FRANÇAIS du CAFE YES, et du 08 avril au 03 mai 2024, à raison de 5 jours par semaine, des cours ouverts se sont déroulés dans 4 institutions (une université, un lycée et 2 collèges) avec un très grand succès. **L'approche actionnelle, le travail avec les documents authentiques (la presse, les recettes, les photos, les affiches...) ont été très appréciés.**

Outre la motivation et la stimulation pour progresser en français, ces actions ont un impact sur le choix du français comme 2ème langue étrangère à l'entrée au lycée.

Une rencontre avec **L'Institut français de Bratislava** a permis de comprendre la difficulté à trouver des professeurs pour les sections bilingues, alors que 24 000 emplois sont liés à la langue française, et la nécessité de créer des relations concrètes, dans un intérêt réciproque pour travailler ensemble.

Le GREF a participé aussi à 4 actions culturelles et ludiques proposées par **L'Alliance française.**



PROGRAMME MULTI-PAYS D'APPRENTISSAGE AU CODAGE INFORMATIQUE ET D'ACCOMPAGNEMENT POUR UNE INSERTION PROFESSIONNELLE



Les ONG GREF et Codeuses et Codeurs Sans Frontières (CSF) accompagnent depuis plusieurs années des dispositifs d'apprentissage au codage informatique et d'accompagnement à l'insertion professionnelle en Afrique de l'Ouest. Ces initiatives visent à répondre aux défis de la **transition entre formation et emploi**, particulièrement pour les jeunes et les femmes vulnérables. Le programme s'inscrit dans un contexte où les économies africaines peinent à générer des emplois qualifiés, malgré la demande croissante pour des compétences en développement logiciel.

L'initiative a débuté en 2019 au **Sénégal**, avec la création de clubs informatiques en **Casamance**, organisés en un réseau et appuyés par des étudiants en informatique. Ces clubs, dont le financement est évalué à moins de 10 000 € par an, pour 30 apprenants et 3 formateurs rémunérés, ont attiré de nombreux jeunes peuvent être considérés comme des **sites pilotes reproductibles dans d'autres régions**. Aujourd'hui, des acteurs au Cameroun, au Bénin et au Togo sollicitent un accompagnement pour la mise en place de dispositifs similaires.

Le programme a pour objectif : (1) **Développer des lieux d'apprentissage, de coworking et d'incubation** (Sénégal, Cameroun, Bénin, Togo), (2) **Faciliter l'insertion professionnelle et l'entrepreneuriat des jeunes**, (3) **Créer des espaces de coworking**, partagés entre acteurs économiques, publics ou privés, et apprenants pour le développement de systèmes logiciels répondant aux besoins des entreprises. Les résultats attendus incluent l'**employabilité accrue des jeunes** à travers leur intégration en entreprise, dans les administrations ou la création de startups. Les formations proposées couvrent les métiers du développement logiciel (sites web, plateformes de e-commerce, systèmes d'information) et allient compétences en codage et ingénierie logicielle. La collaboration avec des entreprises locales et étrangères est essentielle pour contractualiser des projets et offrir des opportunités pratiques aux apprenants.

Le programme réunit **ONG, administrations, centres de formation, entreprises et diaspora**, chacun jouant un rôle complémentaire pour adapter les dispositifs aux contextes locaux. Les partenariats avec des entreprises renforcent l'impact du programme en soutenant la création de startups, comme Awdi Software au **Sénégal**, créée en 2022. Au **Cameroun**, la région de l'Ouest souhaite la mise en place de dispositifs de formations et incubateurs au sein de la future infrastructure d'interconnexion numérique des communes portée par l'ONG camerounaise PNCC (Plateforme Numérique des Communes du Cameroun). Au **Bénin**, l'ONG Solidarité Laïque étudie avec le GREF l'opportunité d'inclure des clubs informatiques, similaire à ceux installés en Casamance, dans le LABIS qu'elle accompagne à Porto Novo. Au **Togo**, des ONG sollicitent également le GREF pour les accompagner dans l'installation de clubs.

Les **sites pilotes** serviront de démonstrateurs pour inspirer des politiques publiques favorisant l'emploi dans le secteur numérique, répondant ainsi aux besoins croissants de digitalisation des économies africaines.

BÉNIN, JARDINS SCOLAIRES : ADJOHOUN, OUIHNI



La dernière mission du projet «**Apprendre en jardinant**» a eu lieu en avril 2024. Dans un cadre de développement des cantines scolaires, soutenues par un programme national (PNASI), le GREF a accompagné **12 écoles** (soit environ **2 400 élèves**) à Adjohoun et à Ouinhi depuis novembre 2019.

En lien avec des associations sur le terrain, des **formations sur les techniques agroécologiques, sur la nutrition, l'hygiène et la santé** ont été menées répondant le plus possible aux demandes des communautés villageoises.

Les enfants aidés par les enseignants et des parents ont installé un **jardin scolaire** et parfois un champ. La cantine bénéficiait ainsi d'un **complément alimentaire enrichissant la base du repas** distribuée par l'État.

Les **résultats** ont été **immédiats** et pérennes: une meilleure santé, un meilleur suivi des apprentissages et aussi un engagement des enfants pour avoir un beau jardin. Conjointement avec les cadres de l'enseignement, des formations ont permis de **développer les activités pédagogiques liées au jardin**.

Une suite à ce projet a été envisagée avec les associations sur deux écoles d'Adjohoun.

Des groupements de **parents** se lancent à titre expérimental dans des **activités génératrices de revenus** : la fabrication de fromage de soja, de jus de fruits et de purée de tomates dans l'une des écoles et la production d'œufs de cailles dans la deuxième école.

Le GREF espère trouver des financements pour accompagner ces nouvelles initiatives, qui correspondent aux **ODD 1, 2, 3, 4, 5**.



Mieux nourris, plus attentifs !

PRÉSERVATION FORESTIÈRE AU CONGO

Le Congo fait face à des défis majeurs tels que la **déforestation illégale**, l'exploitation minière non réglementée, et le braconnage. On estime que 27 % de la surface des forêts tropicales humides non perturbées du bassin du Congo observée en 2020 disparaîtront d'ici 2050 si la déforestation et la dégradation des forêts se poursuivent au même rythme.

Le Centre des Technologies Innovatrices et de Développement Durable (CTIDD), créé en 2010, met en œuvre plusieurs **projets de développement durable au profit des communautés locales et peuples autochtones** avec l'appui de plusieurs partenaires.

Un programme prévisionnel de **formation** est mis en place par le GREF à partir des attentes exprimées par le CTIDD (décembre 2024). Ses **objectifs** :

- **Élaborer un projet** (agricole, conservation communautaire, plaidoyer)
- **Rechercher, identifier un partenaire** (organisation philanthropique, bailleur de fonds dans le domaine environnemental, service étatique d'aide au développement)
 - Rédiger les correspondances professionnelles (Communications courantes, note de plaidoyer)
 - Sur la base des sous-objectifs et des critères retenus, évaluer la formation tout au long de la démarche par des bilans en fin de chaque séquence. Prévoir un bilan à six mois et un an après la fin de l'intervention.

Les **participants** : un groupe de **30 personnes**, dont 10 femmes (notamment membres d'ONG, 10 jeunes récemment diplômés, équipe technique du CTIDD).

Les **modalités** : **observation sur le terrain, exposés, échanges, mise en pratique dans une logique d'ateliers de sous-groupes thématiques** (agricole, forestier, socio-territorial...). Une attestation de formation sera remise aux participants.

L'impact attendu du montage des projets concerne les communautés locales de territoires Congolais. Ainsi, les finalités des projets s'inscrivent notamment dans les **objectifs de développement durables (ODD) 13** (mesures relatives à la lutte contre les changements climatiques), **17** (partenariats pour la réalisation des projets), **15** (Vie terrestre), **8** (Travail décent), **5** (égalité de genres), **1** (pas de pauvreté).

En résumé, la performance globale s'exprime notamment dans la restitution et les échanges des travaux d'ateliers en vue de s'exercer à la méthodologie de montage de projet (identifier, argumenter un problème dans le domaine environnemental, définir un projet ainsi que les activités à mettre en œuvre...).

Les **bilans** des participants en fin de session sont très **positifs** ; le suivi à 6 mois et un an permettra d'apprécier plus précisément l'impact de la formation.



Travaux d'atelier (sous groupe)



Séquence d'observation d'écosystèmes

... OU À DISTANCE

LAOS

- De novembre 2023 à mars 2024, 3 volontaires sont intervenus pour une **formation à distance de formateurs laotiens de professeurs de DNL** (disciplines non linguistiques, c'est à dire essentiellement scientifiques) à raison de 20 h pour chacun des volontaires.
- En juillet 2024, 3 volontaires sont intervenus à distance, pour participer à une **formation des professeurs laotiens de DNL** à raison de 10h pour chacun des volontaires.

MADAGASCAR

- A l'automne 2024, 3 formations à distance de 2 heures chacune sur un **projet de recherche-action-formation** avec des lycées pilotes ont été données par une volontaire à une douzaine de participants malgaches volontaires et un universitaire de l'ENS d'Antananarivo mais faute d'obtention de subvention par ACCESMAD, la phase 3 n'a pas pu se dérouler et tout s'est arrêté. ACCESMAD est le nom de l'ONG pour laquelle le GREF était prestataire pour ce projet intitulé Educmad.
- En dehors de ces 3 courtes formations à distance, il n'y a pas eu de mission à distance pour l'année 2024 dans le cadre du projet EDUCMAD Madagascar.

BURKINA FASO

- Dans le cadre du partenariat de GREF-BFC avec les autorités éducatives de la Région de la Boucle du Mouhoun (Burkina Faso), l'appui au **Projet de Formation des Titulaires de classes à plus de 75 élèves** (PFTC 75+) a pu être finalisé au printemps 2024 avec la **production d'un Guide pédagogique des enseignements** en co-intervention. La **capitalisation** des expérimentations menées entre 2022 et 2024 a ainsi été réalisée à l'issue de multiples échanges menées à distance entre les deux partenaires en raison du contexte que l'on connaît.

CAMEROUN

- Un projet **Éducation à la santé** a donné lieu à une visio du Groupe de travail.

BÉNIN

- 4 membres de la région GREF Nouvelle-Aquitaine ont participé en distanciel, à la demande de la référente pays Bénin, à des échanges avec les responsables du CAEB (Conseil des Activités Éducatives au Bénin) sur les **stratégies possibles pour mettre en œuvre des activités ECSI dans le contexte du Bénin**.

SAHEL, NIGER : Iférouane - région d'Agadez

- Après le coup d'état militaire du 23 juillet 2023, **accompagnement à distance pour la poursuite de scolarisation de jeunes touaregs au collège, afin de pallier l'abandon scolaire endémique des filles et des garçons**.

8

LES FAITS MARQUANTS DE L'ASSOCIATION

RESSOURCES HUMAINES

- **5 RP** (référents pays bénévoles) ont été recrutés : Sénégal, Cameroun, Afrique des Grands lacs, Côte d'Ivoire, Nouvelle Calédonie
- **Chantier "l'intergénérationnel au sein du GREF"** : un groupe de travail (5 adhérents de 5 régions différentes) a étudié l'évolution du GREF par rapport au recrutement intergénérationnel à travers des témoignages d'actifs et de jeunes ayant rejoint récemment le GREF, et des analyses quantitatives et qualitatives ; afin d'élargir ce recrutement nécessaire, un guide regroupant 12 outils, tels que capsules vidéos et fiches techniques, a été élaboré.
- **Nouveau statut voté en AG** : Le **statut unique**, validé en janvier 2023, a permis de faire passer le GREF de 280 adhérents à plus de 400 adhérents, compensant bien au-delà les départs habituels, mais aussi de repositionner les projets de solidarité au sein du GREF. Une attention particulière est souhaitable pour accueillir ces nouveaux adhérents et faciliter leur intégration.
- **Le Conseil Scientifique (CS)**, constitué de : **Jean-Pierre Olivier de Sardan, Guillermo Uribe, Jacques Ould Aoudia, Ana Chiaruttini, Geneviève Zarate** et **Khalil Mgarfaoui** est coordonné et animé par Nicole Demay. Le CS s'est **réuni à 4 reprises en 2024 par zoom** et a **rencontré le CA** en septembre. Ses membres ont été présents à plusieurs événements du GREF : les **journées géopolitiques de Reims** (Jean-Pierre Olivier de Sardan), les **Journées Nationales** (Geneviève Zarate, Jacques Oud Aoudia), le **séminaire de clôture du PMP3** (Jean-Pierre Olivier de Sardan). Guillermo Uribe est intervenu en **inter régionale** Lyon-Grenoble sur la thématique des migrations.
- Quelques **préconisations** du CS (les comptes rendus sont dans le porte documents) :
 - L'aide au développement a été largement privatisée et ce sont des ONG qui la portent. Ces ONG sont mises en situation précaire par les agents des bailleurs qui bénéficient d'un emploi stable
 - **Partir des petites initiatives sur place** et se mettre au service de ces initiatives sans avoir de projet préconçu. Être à leur côté pour **les aider à trouver les ressources** (humaines, financières, organisationnelles..) dont ils ont besoin. C'est un autre monde que celui de l'Aide Publique au Développement. Être **à l'écoute des dynamiques locales avec lesquelles collaborer.**

FONCTIONNEMENT DE L'ASSOCIATION

La réorganisation du **Service Administratif et Financier (SAF)** initiée en 2022 se poursuit. Les procédures ont été revues et simplifiées : responsabilisation des adhérents concernés, numérisation des documents et application des principes de défiscalisation et de défraiement ; les visio conférences se généralisent. Continuer le renforcement du SAF reste cependant d'actualité.

Le **vote numérique** est maintenant bien rodé et utilisé chaque fois que c'est nécessaire.

Un **groupe Relations extérieures et partenariats** (Relex) à été mis en place. Ses membres se sont répartis la présence dans les associations partenaires. Le GREF est donc présent à France-Volontaires, au Fonjep, à Coalition éducation, au CLONG, à Coordination Sud, Agir ABCD, Solidarité Laïque, IECD (Institut Européen de Coopération et de Développement)...

Formations

Une formation organisée en lien avec l'**ICOM** de Lyon (Institut de la communication), animée par un groupe de **6 étudiantes** de 3ème année et proposée aux adhérents clermontois, lyonnais et grenoblois a démarré fin 2023 et s'est terminée en mars 24. Elle avait pour objectif de **familiariser les adhérents du GREF avec des outils informatiques de mise en page et de communication**. 7 auralpins l'ont suivie. Indépendamment des apports intellectuels et techniques, l'aspect intergénérationnel de la formation a été très apprécié de part et d'autre !

Formations organisées par le pôle formation, budgétisées sur 2024, incluant le 1er trimestre 2025 ; fin du plan triennal 2022-2024

- Géopolitique de l'Afrique (Reims, janvier 24) : 2 577€ ; environ 45 personnes
- Formation des trésoriers (en ligne, 2024)
- Journées Amérique latine (septembre 2024) ; environ 40 personnes
- Séminaire actions France (17-18 janvier 2025) prioritairement à destination des adhérents engagés dans les actions France. 20 personnes (coût partagé entre le pôle formation et Actions France)
- Questions vives en pédagogie, IA et neurosciences (4-7 février 2025) ; 16 personnes, 2 087€
- Annulation à deux reprises des journées d'accueil, faute de participants.
- Report de la formation CP, RP, administrateurs

DES MOMENTS FORTS

Les Journées Nationales : les **JN 2024 à Najac (4 jours et demi)** organisées autour du thème « **Valeurs partagées, volontariat, partenariat : 3 notions à interroger dans un monde en mutation** » ont laissé du temps aux travaux de groupes en **ateliers** pour étudier les divers **rapports**, proposer une révision de la **charte**, questionner nos valeurs à partir des **fiches de vigilance**, avant la **conférence** de l'intervenant, Jean-Martial Bonis-Charancle, sur **l'avenir des ONG de coopération internationale**.

Des plages avaient aussi été réservées aux **projets**, et à l'évaluation et capitalisation du **PMP3**.

170 adhérents ont participé aux votes numériques de l'AG.

Geneviève Zarate et Jacques Ould-Aoudia, **membres du Conseil Scientifique**, ont accepté de participer aux JN en tant que "**fil rouge**" et ont pu nous donner leur perception de ces JN, et l'évaluation des participants a été nettement positive.



Les référents pays



Les délégués régionaux

CHAPONOST, JOURNÉES INTER-INSTANCES

L'objectif de ces rencontres inter-instances, qui ont eu lieu durant 3 jours en mars était de faire **un point intermédiaire entre les AG 2023 et 2024, de rendre compte des avancées et difficultés rencontrées, d'actualiser la réflexion avec les évolutions survenues et de faire des propositions afin de continuer notre histoire collective.**

C'est dans cette logique que ce regroupement était construit : croiser les préoccupations des acteurs concernés avec les évolutions pour envisager "les possibles".

Étaient **invités** : les instances (CA, CDR, CRP) et les différents responsables et/ou chargés de mission qui contribuent à la mise en œuvre du plan stratégique, des défis et du fonctionnement associatif (38 adhérents présents).

Face à la nécessaire prise en compte de **nouveaux enjeux géopolitiques** : perte d'influence de l'occident/sud global, rejet de la France en Afrique, guerre en Europe, de nouveaux besoins ici et sur d'autres continents, **3 jours pour actualiser collectivement les enjeux associatifs prioritaires, comprendre les évolutions et partager des expériences pour proposer des pistes d'évolution de notre association.**

La présidente et le vice président France de l'**OMEP** (Organisation Mondiale pour l'Éducation Préscolaire) ont d'abord présenté son histoire, ses valeurs et ses engagements, ses missions, sa structuration au niveau international et national ; un groupe a ensuite travaillé sur le projet de programme Éducation et Protection de la Petite Enfance (**EPPE**) et les partenariats possibles avec l'OMEP.

4 thèmes prioritaires ont été travaillés dans 4 ateliers en vue de rédiger des fiches actions :

- Fiche Action Atelier **Projets, stratégies et partenariats**
- Fiche action Atelier **Vie associative**
- Fiche action Atelier **Recherche de fonds**
- Fiche action Atelier **Communication**

D'autres questions ont été abordées pour préparer les AG des Journées Nationales.

LES JOURNÉES GÉOPOLITIQUES

Les Journées de Reims

La réflexion géopolitique initiée par les Journées Amérique latine depuis quelques années, étendue à celles de l'Afrique de l'Ouest en 2022 et au Maghreb en février 2023, a porté en **février 2024** durant 3 jours à **Reims** sur les **influences extérieures en Afrique, avec des focus sur Madagascar et la Guinée, le rôle des ONG** ; environ 45 participants en présentiel et plus d'une dizaine en zoom y ont assisté.

Les **intervenants universitaires** ont traité divers sujets :

- *Afrique, le chemin bousculé de l'intégration au monde global* (M. Lavergne)
- *L'enchevêtrement des crises au Sahel* (J.-P. Olivier de Sardan)
- *Développement et justice environnementale à Madagascar* (S. Moreau) ;
- *Chine, Russie, Turquie, l'essor de trois puissances en Afrique* (A. Dubresson) ;
- *La Guinée, entre pauvreté agricole et richesses minières* (R. Petit-Roulet) ;
- *Quelles perspectives et quel positionnement pour les organisations de solidarité internationale en 2030 ?* (J-Martial Bonis-Charancle)

Des présentations du **monde associatif** ont mobilisé 3 intervenants : R. Vigié a présenté *les problématiques de recherche de l'association Survie* ; la Cimade les *Objectifs et modalités de son action* et J.-P. Mbakidi *Terres coutumières et société moderne en Afrique centrale*.

Les Journées d'Amérique Latine

Ouvertes à tous, les Journées géopolitiques Amérique Latine 2024 ont réuni à **Sète** du **14 au 18 septembre** une **quarantaine de participants**. Des universitaires, spécialistes de différents domaines : économie, sociologie, littérature, anthropologie sociale et ethnologie, et un journaliste ont abordé les questions suivantes : *l'Argentine de Milei, l'Équateur et l'extractivisme*, (Vincent Arpoulet) ; *la question migratoire, l'exil* (Guillermo Uribe) ; *le Mexique après les élections* (Hélène Combes), le rôle des peuples indigènes dans les agencements économiques, écologiques et techniques qui ravagent ou soignent les forêts tropicales : *Comment trouver une entente entre politiques publiques et respect des valeurs autochtones ?* (José Maria Becerril Aceves).

Un **film** *Revoir l'ambassade - Chili 1973* (Thomas Lalire) ; des **livres**, *Plus jamais de talons hauts* (Marita Ferraro Scot) ; *Juanito la vermine* (Maurice Lemoine) ; une approche de la **poésie** chilienne (Catherine Puig) ont complété un programme très riche.

Geneviève Baraona et Catherine Puig ont présenté les **Projets Cuba** du GREF dans 4 universités : Holguin, Las Tunas, Cienfuegos et Camaguey ; Maria Ferrando a présenté le **projet Pérou Lima Nord** sur « Santé, Alimentation Saine au Pérou ».

FIN DU PMP₃ (PROJETS MULTI-PAYS)

Bilan du Séminaire PMP avec Nicolas Renard

Le bilan du PMP₃ ayant été fait aux JN (rapport d'évaluation, capitalisation, préconisations), les **objectifs du séminaire** étaient **que tous les partenaires se réunissent, que les Africains soient entendus**, et cela a bien fonctionné. Les **rencontres avec des partenaires hexagonaux**, en vue de créer du lien, ont moins bien fonctionné, à cause de la différence entre les ONG qui sont présentes sur le terrain et les autres plus à distance. Est-ce que ces contacts se poursuivront ?

Le matin : la **conférence** pour aborder les notions d'**interculturalité** a été appréciée.

L'après-midi : un **groupe spontané** s'est créé autour de la question de la **petite enfance avec des partenaires africains des 3 pays**. Le Sénégal et le Maroc travaillent ensemble, il peut y avoir des liens entre le Maroc et le Bénin. En Casamance des écoles communautaires ont été mises en place. Il y a une forte demande des 3 pays pour continuer des actions. Les financements sont à rechercher.

Quelques **questions** évoquées à propos du PMP :

- Quelles surprises, quelle **évolution** ? Si on reprend l'historique du PMP ; travail de fond sur le long terme, et une certaine surface ; clivage entre les membres du GREF au PMP, et les autres.
- **Évaluation, capitalisation** : qu'est-ce qu'on peut garder ? Documents pédagogiques ; sur l'aspect technique, nécessité d'une mise en forme d'un document (cf. Pierre Allain, Burkina-Faso).
- Chantier du PPR (Pôle Projets Régional) Auralp sur les **rapports de mission**. Les DAM (Document d'Accompagnement des Missions) utilisables pour comparer.
- Alors que ce type d'événement était l'occasion de donner à voir ce qui a été fait, de servir de carte de visite pour le GREF, il n'y a **pas eu assez de communication externe**.

COMMUNICATION DU GREF

- Les régions Bretagne et Midi-Pyrénées ont publié leurs lettres d'information : la Bretagne, **A l'Ouest**, en janvier et en décembre ; **La Lettre**, a été publiée par Midi-Pyrénées à trois reprises, en janvier, en mai et en décembre. Ces lettres rendent compte de nombreuses activités, rencontres, partenariats ici et là-bas en 2024 et sont nourries de comptes-rendus de lectures et réflexions sur les évolutions géopolitiques mondiales.
- Le groupe de travail **Langues et interculturalité**, a réuni entre 8 et 15 participants au cours de 8 réunions-zoom d'environ 2 heures pour élaborer 3 lettres, intitulées **Langues et interculturalité** ; les lettres 1 et 2 ont été publiées en février et en juin 2024, la lettre 3 début 2025. Les travaux personnels de recherche et de rédaction d'articles engagent une dizaine de personnes ; la mise en pages, et la réalisation matérielle du document requièrent beaucoup d'heures. L'objectif est de **développer une culture d'association sur le plurilinguisme et l'interculturalité**, passage nécessaire dans le paysage des ONG actuellement, et de faire l'objet de présentations et discussions en régions. Même si elle a été ponctuellement diffusée à différents interlocuteurs externes, la Lettre Langues et interculturalité est à ce jour principalement utilisée pour une **communication interne**. Mais elle vise à **devenir aussi un outil de communication externe** (et pour cela s'ajustera aux normes imposées pour les droits d'auteur).
- La **refonte du site internet** (public, interne et porte-documents) se poursuit régulièrement malgré quelques difficultés techniques. La présence du GREF sur les **réseaux sociaux** est activée.
- Lors des JN, la **modification du nom de l'association** a été votée. L'acronyme GREF, initialement développé en Groupement des Éducateurs sans Frontières, qui ciblait sur une profession, et qui pouvait être perçu comme discriminatoire pour d'éventuels adhérents non enseignants est devenu : **Groupement Éducation sans Frontières**, avec l'idée que **l'éducation nous concerne tous et toutes**, indépendamment de notre profil ou de nos expériences professionnelles, et qu'elle n'est pas uniquement scolaire.

DANS LES PROJETS

Le Guide d'accompagnement des projets : 5 groupes interrégionaux travaillent pour compléter et actualiser ce document, notamment par des **fiches de vigilance** (souveraineté alimentaire, pauvreté, santé ; sobriété énergétique et numérique...). Une communication et une diffusion efficaces de ce document évolutif, doivent faciliter la tâche de tous ceux qui participent aux projets, projets qui, ici comme là-bas, sont validés sur cette base par la commission des projets.

Lors des JN, d'autres projets de fiches ont été discutés :

- La question de la **réciprocité**
- La question du **genre**
- La question des **langues et de l'interculturalité**
- La question du **développement durable**

Merci à toutes celles et tous ceux dont l'engagement au GREF dans diverses activités a alimenté le contenu de ce Rapport d'activité(s) ! Sans activités, pas de RA...



copyright Danielle Seichan

MEMBRES DU CA (6 RÉUNIONS DE 2 JOURS EN 2024, ET 6 EN VISIO DE 3 HEURES)

Marie-Thérèse BAUSSON, présidente
Catherine FORCHETEAU, pôle ressources humaines
Michèle RIMBEAU, pôle projets
Philippe DHAUSSY, trésorier
Nicole DEMAY, pôle communication
Élisabeth MERLIN, secrétaire
Stanislas MACKIEWICZ, pôle projets
Anne MORY-THIL, CDR
Eric CONGÉ
Marlène LEBRUN
Chantal FOULON, CRP
Danielle BERTRAND, pôle projets

DÉLÉGUÉS RÉGIONAUX (6 RÉUNIONS DU CDR, DONT 1 EN PRÉSENCE ET 1 AVEC LE CA)

AURALP-Lyon ; Sylvie JEANNE-HAURILLON
Bourgogne-Franche-Comté : Pierre ALLAIN
Bretagne : Marie-Hélène PHÉLY-BOBIN
Centre : Dominique DESSAGNES
Champagne-Ardenne-Picardie : Claire GRIESS
AURALP-Grenoble : Maria FERRANDO
Grand Est : Anne MORY-THIL
Île-de-France : Jacqueline ARCHAIMBAULT
Languedoc-Roussillon : Alain BRESTEAU
Midi-Pyrénées : Max GAUTIN
Nord Pas-de-Calais : Régis PONTHEUX
Normandie : Michèle PERROT
Nouvelle-Aquitaine : Josette GADEAU
Provence-Alpes-Côte-d'Azur : Rolande LOURIE
Pays de la Loire : Catherine GASTON-CARRERE, Annie LE CAPITAINE,
Nicole FERRANT, Paul ROBERT

LISTE DES RÉFÉRENTS PAYS (RP) AU 31/12/2024

- **FRANCE** : Élisabeth FRASCZYNSKI
- **Nouvelle-Calédonie** : Christine BONAFÉ

- **EUROPE DE L'EST** : **Moldavie, Slovénie, Slovaquie, République Tchèque, Albanie, Ukraine** : Marc BRUDIEUX

- **PAYS DU CAUCASE** : **Arménie, Géorgie** : en attente

- **AFRIQUE**
Maghreb : **Tunisie** : Rolande LOURIE
 Maroc : Dominique DESSAGNES
Sahel : **Mali, Niger, Burkina-Faso** : Claudine BERTRAND
Guinée : Guy BERTHOU
Sénégal : Eric CONGÉ
Bénin-Togo : en attente
Cameroun : Guy RICHARD
Côte d'Ivoire : Annie MARTIN
Afrique des Grands Lacs : Sylvie LIZIARD

- Océan indien** : **Madagascar, Comores** : Chantal FOULON

- **ASIE DU SUD-EST**
Laos , Cambodge , Vietnam : Bernard BLOCHS

- **AMÉRIQUE LATINE** : Pilar DE BERNARDY

GRAF
contact@gref.asso.fr
219, rue de la Croix Nivert 75015 Paris
<https://www.gref.asso.fr>

NOS SOUTIENS ET PARTENAIRES

10

10





MEPUA



RÉPUBLIQUE DE GUINÉE
Ministère de l'Enseignement Pré-Universitaire
et de l'Alphabétisation



MINISTÈRE
DE L'EUROPE
ET DES AFFAIRES
ÉTRANGÈRES

Liberté
Égalité
Fraternité



Maison des Associations



**Solidarité
Laïque**



Association
Kankalabe
Guinée
Nancy



L'excellence, ma référence



Région
Hauts-de-France



MINISTÈRE
DES ENSEIGNEMENTS
MATERNEL ET PRIMAIRE
RÉPUBLIQUE DU BÉNIN



programme
Solidarité-Eau



AMBASSADE
DE FRANCE
AU LAOS

Liberté
Égalité
Fraternité



ALSACE CHAMPAGNE-ARDENNE LORRAINE



UNION EUROPÉENNE

Strasbourg



occitanie
coopération

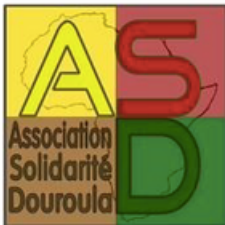
solidarité internationale et développement



Fondation
RAJA Danièle
Marcovici
Agir pour les femmes



PAYS DE LA LOIRE
COOPÉRATION
INTERNATIONALE



Association
Solidarité
Douroula



RES PUBLICA
Progrès Social et Développement



PYRENEES
ORIENTALES
le Département



La Région
Occitanie
Pyrénées - Méditerranée



France
Volontaires



AGIRabcd
Ensemble, nous agissons



Lianes coopération



Fondation

Thetys



SO
COOPERATION
Nouvelle-Aquitaine



Des ressources pour l'évaluation
Des repères pour l'action



Ouest
Fraternité



PAYS DE LA LOIRE
COOPÉRATION
INTERNATIONALE



COORDINATION SUD
RASSEMBLER & AGIR
POUR LA SOLIDARITÉ INTERNATIONALE



COALITION
ÉDUCATION



RADSI
NOUVELLE-AQUITAINE



CLONG
Volontariat



JLB
EXPERTISES